

Domaine public

18 caméras pour votre sécurité !

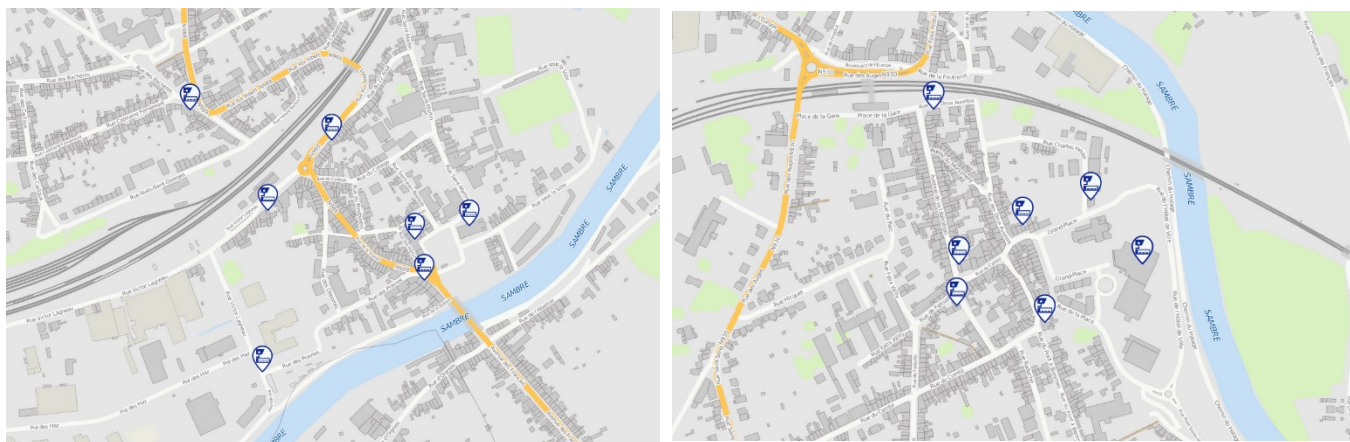
La sécurité publique et la sécurité des sambrevilloises et des sambrevillois sont des préoccupations majeures du Collège communal.

C'est la raison pour laquelle, un projet d'installation de caméras de surveillance de l'espace public avait été soumis à l'approbation du Conseil communal, en début de législature. Un projet dont le coût global avoisine les 545.000 euros (420.000€ pour les caméras et 125.000€ pour le déploiement de la fibre optique). Plusieurs communes voisines avaient déjà fait le choix d'opter pour des caméras de surveillance, ce qui, de facto, aurait pu encourager les contrevenants à privilégier notre territoire.

Quelques crises sanitaires et économiques plus tard, les caméras sont opérationnelles et sont d'ores et déjà utilisées par notre zone de police. Pour ce faire, il aura fallu s'équiper en moyens techniques et en connectivité, notamment en ayant recours à la fibre optique. Ce dernier investissement a d'ailleurs permis de participer au déploiement de la connectivité entre les différents services publics de la ville.

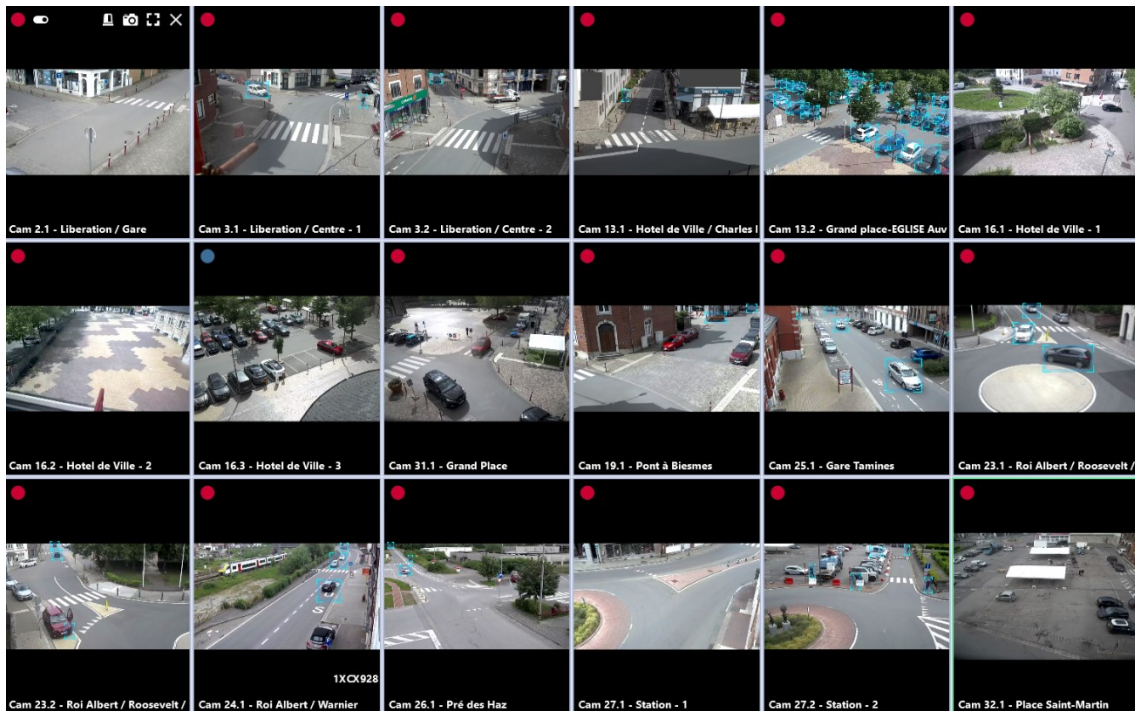
Les zones ciblées par les 18 caméras en place sont, dans un premier temps, les deux centres urbains de Tamines et d'Auvelais. D'autres endroits de la ville seront également équipés dans le futur puisqu'une vingtaine d'autres caméras viendront compléter la panoplie.

Afin de déterminer au mieux les futurs emplacements, certaines données collectées dans le cadre du moniteur de sécurité 2024, pourront servir à identifier les lieux propices à la surveillance.



Les zones où les caméras sont installées





Un aperçu des images obtenues

Quels sont les avantages des Caméras de Surveillance ?

1. Prévention de la Criminalité

Les caméras de surveillance jouent un rôle important dans la prévention de la criminalité. Leur simple présence peut dissuader les potentiels délinquants de commettre des délits. En effet, le simple fait de savoir que l'on est surveillé réduit significativement les comportements criminels. Cette fonction dissuasive est particulièrement utile dans les zones à forte densité de population comme les centres urbains.

2. Collecte d'éléments et de preuves

Lorsqu'un crime ou un délit est commis, les enregistrements vidéo des caméras de surveillance peuvent devenir des preuves déterminantes pour les enquêtes. Cela facilite le travail des forces de l'ordre et augmente les chances de résoudre des dossiers rapidement et efficacement.

Quelques exemples concrets :

Les caméras permettent de visualiser clairement les plaques d'immatriculation des chauffards ou des conducteurs se rendant responsable de délits, depuis leur véhicule.

Lors de manifestations publiques telles que le Carnaval de Tamines, la Cavalcade d'Auvelais ou d'autres festivités, les risques de vol ou d'agression augmentent de manière significative, là encore, les caméras permettent d'appréhender les auteurs beaucoup plus rapidement et de les confronter aux images en cas de déni.



Durant ces derniers mois, les caméras ont déjà permis d'appuyer les services de la Zone de Police SamSom dans différents dossiers : pour le constat d'accident de roulage avec blessé avec délit de fuite, Avenue du Président Roosevelt à Tamines, dans le cadre de dossiers judiciaires pour confronter l'auteur présumé de vols avec violence, sur la place d'Auvelais, mais aussi lors de la recherche de personnes signalées disparues.

Ma vie privée et mes libertés individuelles sont-elles menacées ?

Bien sûr que non !

L'un des principaux défis liés à l'utilisation des caméras de surveillance est la protection de la vie privée. Il est fondamental de trouver un équilibre entre la sécurité publique et la protection des droits individuels. La mise en place de réglementations strictes était donc essentielle pour garantir la liberté de chacune et de chacun. Les caméras ne filment pas les espaces privés et les images collectées ne peuvent être utilisées que par les services de police et de justice.

Quel impact sur la vie du citoyen ?

La présence de caméras de surveillance peut augmenter le sentiment de sécurité parmi les citoyens. Savoir que des mesures sont en place pour assurer leur protection peut réduire le stress lié à la criminalité. Cela peut également encourager une plus grande utilisation des espaces publics. De par leur caractère dissuasif, les caméras limitent fortement les dégradations de mobilier urbain ou des monuments, offrant ainsi un meilleur cadre de vie à la population.

Outre l'installation de ces caméras de surveillance, d'autres projets sont développés en parallèle, dans le cadre de l'amélioration de la propreté publique avec des caméras mobiles ou de la sécurité routière, avec des caméras dites « ANPR », plus communément appelées « radars tronçons ».

« De par l'installation de ce dispositif, le Collège communal tient son engagement en faveur de la sécurité des sambrevilloises et des sambrevillois. En tant que Bourgmestre, je suis particulièrement heureux de voir aboutir ce projet, mais surtout de constater que l'utilisation de l'outil porte déjà ses fruits ! Notre zone de police méritait d'avoir des moyens d'action à hauteur de son efficacité. »

Jean-Charles LUPERTO
Député- Bourgmestre

